



## Οδηγός χρήσης για το

## Επικοινωνώ: Διαχειριστής Λιστών Λέξεων

Επικοινωνώ: Διαχειριστής Λιστών Λέξεων

γη, κόσμος, υδρόγειος

ορχιδέα, λουλούδι

παραμύθι, διήγηση

γράμμα, γραφή, γράψιμο

MKP MK Prosopsis Ltd  
www.mkprosopsis.com

**Widgit**  
SOFTWARE



## Περιεχόμενα

1. Τι είναι ο Διαχειριστής Λιστών Λέξεων;	3
2. Τι είναι μια λίστα λέξεων;	5
2-1. Τύποι λιστών λέξεων	5
3. Οδηγός Διεπαφής	6
4. Προβολή λίστας λέξεων	7
4-1. Ενεργοποίηση του Διαχειριστή Λιστών Λέξεων	7
4-2. Ενεργοποίηση μιας λίστας λέξεων	7
4-3. Δημιουργία νέας λίστας λέξεων	7
4-4. Προβολή των εγγραφών της λίστας λέξεων	8
4-5. Αναζήτηση στις λίστες λέξεων	9
5. Διαμόρφωση λίστας λέξεων	10
5-1. Προσθήκη λέξης	10
5-2. Διαμόρφωση λέξης	10
5-3. Διαγραφή εγγραφής	10
5-4. Τυπικοί προσδιορισμοί	11
5-5. Προσδιορισμοί και σύνθετα γραφικά	12
5-6. Καθορισμός της σειράς επιλογής των συμβόλων	14
5-7. Προσθήκη εγγραφών από άλλες λίστες λέξεων	15
5-8. Προσθήκη νέου συμβόλου	15
5-9. Προσθήκη γραφικών κατ' επιλογή	16
5-10. Συνδυασμός πολλών συμβόλων σε μια λέξη	18
6. Αποθήκευση και διαχείριση λιστών λέξεων	19
6-1. Αποθήκευση της λίστας λέξεων	19
6-2. Διαχείριση των λιστών λέξεων	20
6-3. Εξαγωγή λιστών κειμένου	21
7. Χρήση του Διαχειριστή Αφαίρεσης	22
8. Προτιμήσεις	23
8-1. Καρτέλα συστήματος	24
8-2. Καρτέλα Προϋπάρχουσων Εικόνων	25
8-3. Καρτέλα Προϋπάρχουσων Λιστών Λέξεων	26
8-4. Προεπιλογές Εκκίνησης	26



# 1. Τι είναι ο Διαχειριστής Λιστών Λέξεων;

Ο Διαχειριστής Λιστών Λέξεων είναι ένα εργαλείο διαχείρισης και διαμόρφωσης λιστών λέξεων που χρησιμοποιούνται στα λογισμικά της σειράς Επικοινωνώ της Widgit, όπως είναι τα

Επικοινωνώ: Συμβολογράφος (Communicate: SymWriter)  
Communicate: In-Print version 2 (έκδοση 2.80 και νεότερη)  
Communicate: By Choice (έκδοση 1.40 και νεότερη).

Ο Διαχειριστής Λιστών Λέξεων σας επιτρέπει να:

- Δείτε όλες τις λέξεις μιας λίστας λέξεων και τα αντίστοιχά τους
- Δείτε τα σύμβολα έγχρωμα ή ασπρόμαυρα
- Αλλάξετε τις λίστες λέξεων προσθέτοντας συνώνυμες λέξεις ή νέα γραφικά
- Συγχωνεύσετε λίστες για να φτιάξετε μεγαλύτερες
- Δημιουργήσετε νέες λίστες λέξεων από τα γραφικά
- Καθορίσετε τη σειρά επιλογής συμβόλου για όλες τις λέξεις μιας λίστας
- Δημιουργήσετε σύμβολα με προσδιορισμούς
- Χρησιμοποιήσετε άλλες εικόνες, φωτογραφίες ή σκίτσα ως σύμβολα

Είναι εργαλείο για έμπειρους χρήστες για δημιουργία και διαμόρφωση των λιστών λέξεων τους.

## Λίστες Λέξεων και ο Συμβολογράφος

Είναι σημαντικό να τονίσουμε ότι το μεγαλύτερο μέρος του «έξυπνου αυτόματου συμβολισμού» στο Συμβολογράφο δε χρησιμοποιεί τις λίστες λέξεων. Οι Λίστες Λέξεων Wordlists χρησιμοποιούνται μόνο για εξειδικευμένα θέματα ή προσωπικό λεξιλόγιο, ή και άλλο σύστημα συμβόλων όπως π.χ. το Sign & Write.

## Σημείωση για τη μορφή των γραφικών

Η Widgit έχει πρόσφατα αλλάξει τον τρόπο με τον οποίο αποθηκεύονται τα γραφικά μέσα στο λογισμικό. Παλαιότερα τα σύμβολα αποθηκεύονταν ως ξεχωριστά αρχεία, και αυτό έκανε πιο αργές κάποιες διαδικασίες. Τώρα αποθηκεύονται ως ειδικές βάσεις και τα σύμβολα είναι συγκεντρωμένα σε ομάδες γραφικών. Αυτό επιτρέπει στο λογισμικό να είναι πιο γρήγορο και πιο αξιόπιστο. Παράλληλα αυτό επιτρέπει και τη **δωρεάν ενημέρωση των συμβόλων**, όταν αυτή είναι διαθέσιμη.

**Για ΔΩΡΕΑΝ ενημερώσεις συμβόλων για τη σειρά λογισμικών Επικοινωνώ (Communicate) επισκεφθείτε:**

<http://www.widgit.com/symbolupdates>

Οι νεότερες εκδόσεις όλων των προϊόντων παίρνουν τα σύμβολα από την ίδια τοποθεσία στον υπολογιστή σας. Αν έχετε παλαιότερες εκδόσεις όπου τα σύμβολα βρίσκονται σε άλλη τοποθεσία, παρακαλώ γράψτε μας στο [support@mkprosopsis.com](mailto:support@mkprosopsis.com).



### Εκδόσεις Λογισμικών

Οι νέες εκδόσεις των Communicate: In Print and By Choice απαιτούν τη χρήση του Διαχειριστή Λιστών Λέξεων. Η μορφή των γραφικών που χρησιμοποιούνται σε αυτά τα προγράμματα δεν μπορούν να επεξεργαστούν με τον παλιό Διαχειριστή Πηγών (Εκδ. 3) (Resource Manager V3). Παράλληλα, η νέα έκδοση του Διαχειριστή Λιστών Λέξεων, είναι συμβατή με τις παλαιότερες εκδόσεις λογισμικών. Το πλεονέκτημα της νέας μορφής γραφικών είναι ότι επιτρέπει τις **δωρεάν ενημερώσεις** ούτως ώστε να διευρύνεται συνεχώς το σύστημα συμβόλων.

Η ενημερωμένες εκδόσεις οι οποίες δουλεύουν με το Διαχειριστή Λιστών Λέξεων είναι οι ακόλουθες:

- Communicate: In Print version 2.80
- Communicate: By Choice version 1.40
- Επικοινωνώ: Συμβολογράφος (Communicate: SymWriter version 1.1.7000)

Επισκεφθείτε την ιστοσελίδα

<http://www.mkprosopsis.com/Software/symwritersupport.htm> για δωρεάν ενημερώσεις του προγράμματος.



## 2. Τι είναι μια λίστα λέξεων;

Μια λίστα λέξεων είναι ένα αρχείο το οποίο συνδέει μια λέξη με ένα γραφικό. Όταν βρίσκεστε στο συμβολισμό, αν γράψετε «γάτα», τότε το πρόγραμμα ψάχνει τη λέξη «γάτα» στη λίστα λέξεων και γνωρίζει ποιο γραφικό πρέπει να εμφανίσει. Το ποιο γραφικό εμφανίζεται εξαρτάται από το ποια λίστα λέξεων είναι ενεργοποιημένη τη δεδομένη στιγμή.

Κάποιες τυπικές λίστες λέξεων έρχονται μαζί με τα προγράμματα της Widgit. Μπορείτε όμως να δημιουργήσετε και δικές σας λίστες. Για παράδειγμα, μπορείτε να δημιουργήσετε μια λίστα η οποία να περιέχει φωτογραφίες των συμμαθητών σας.



ομιλία



ομιλία



ομιλία

Ένα γραφικό μπορεί να συνδεθεί με περισσότερες από μια διαφορετικές λέξεις. Για παράδειγμα το ίδιο γραφικό χρησιμοποιείται για «βαλίτσα» και «τσάντα». Επίσης, διαφορετικά σύμβολα μπορούν να συνδεθούν με την ίδια λέξη. Π.χ. η λέξη, 'ομιλία' μπορεί να έχει διαφορετική έννοια.

### 2.1 Τύποι λιστών λέξεων

Ο Διαχειριστής Λιστών Λέξεων υποστηρίζει τρεις διαφορετικές μορφές λιστών λέξεων.

- **CFWL** – Λίστες λέξεων για το Επικοινωνώ: Συμβολογράφος (Communicate: SymWriter).
- **CWL** – Λίστες λέξεων για το Communicate: In Print και Communicate: By Choice.
- **WUS** - Λίστες λέξεων για το Writing with Symbols 2000.

Ο Συμβολογράφος έχει τρεις τύπους **CWFL**.

- **Θεματικές Λίστες Λέξεων** – Σύντομες λίστες με μικρές ομάδες λέξεων συγκεκριμένου θέματος.
- **Λίστες Λέξεων Συστήματος Συμβόλων** – Μεγάλες λίστες, συνήθως για άλλα συστήματα συμβόλων.
- **Λίστες Λέξεων Χρήστη** – Η προεπιλεγμένη λίστα που χρησιμοποιεί ο κάθε χρήσης όταν ξεκινά τον υπολογιστή του. Υπάρχει μόνο μια λίστα λέξεων χρήστη για κάθε χρήστη.

Περισσότερες πληροφορίες για του τύπους των λιστών λέξεων στο Συμβολογράφο, βρίσκονται στο εγχειρίδιο του προγράμματος στο A11.

(<http://www.mkprosopsis.com/Software/symwritersupport.htm>)

#### Σημείωση για τα γραφικά στις λίστες λέξεων

Η χρήση των λιστών λέξεων στα προγράμματα που αναφέρονται πιο πάνω, προϋποθέτει ότι το κάθε πρόγραμμα έχει τα διαθέσιμα γραφικά. Το προσωπικό τεχνικής υποστήριξης της Widgit είναι στη διάθεσή σας για τις ανάλογες διευθετήσεις. Πρέπει να λάβετε υπόψη ότι τα γραφικά των παλαιότερων εκδόσεων είναι συμβατά με τις νεότερες, αλλά όχι το αντίθετο.



### 3. Οδηγός Διεπαφής

Πατώντας στις καρτέλες γύρω από το παράθυρο του Διαχειριστή Λιστών Λέξεων, μπορείτε να αλλάξετε ανάμεσα στα διάφορα περιβάλλοντα διεπαφής, ανάλογα με τη λειτουργία που θέλετε να κάνετε.

Το πρόγραμμα ξεκινά με την καρτέλα **‘Διαχειριστής Λιστών Λέξεων’**. Αυτή έχει δύο μικρότερες καρτέλες στα δεξιά, **‘Αντιγραφάας’** και **‘Σχεδιασμός’**.

#### Αντιγραφάας

Το περιβάλλον διεπαφής του **‘Αντιγραφάας’** είναι προεπιλεγμένο, όταν ανοίγει το πρόγραμμα. Χρησιμοποιείται αντιγραφή εγγραφών από μια λίστα λέξεων σε άλλη.

#### Σχεδιασμός

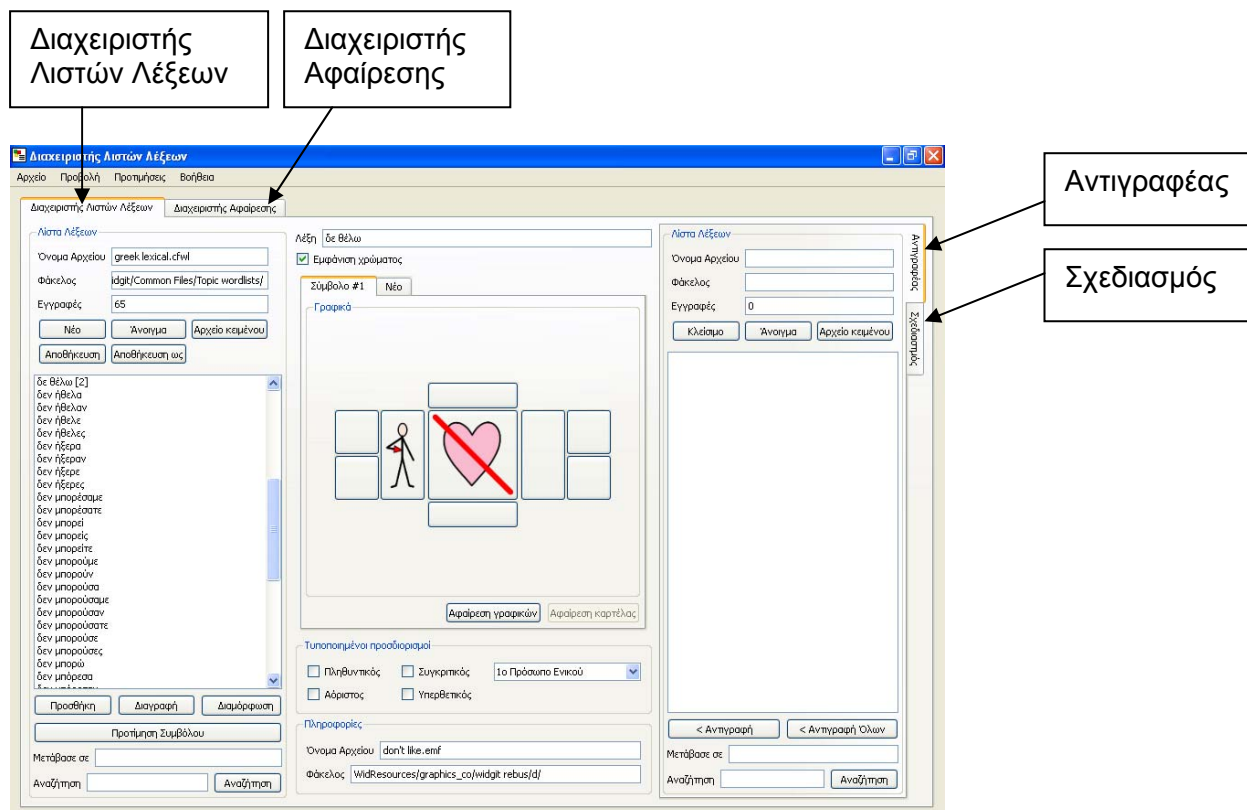
Το περιβάλλον διεπαφής του **‘Σχεδιασμού’** χρησιμοποιείται για να δημιουργήσετε ή να διαμορφώσετε νέες εγγραφές σε μια λίστα.

#### Διαχειριστής Αφαίρεσης

Ο **‘Διαχειριστής Αφαίρεσης’** χρησιμοποιείται για τη διαγραφή ολόκληρης λίστας.

Στον **‘Αντιγραφάας’** και στο **‘Σχεδιασμό’**, ο Διαχειριστής Λιστών Λέξεων χωρίζεται σε τρεις πίνακες.

1. Ο αριστερός πίνακας, όπου βρίσκεται η λίστα στην οποία εργάζεστε.
2. Ο κεντρικός πίνακας, όπου υπάρχουν οι πληροφορίες για την κάθε εγγραφή.
3. Ο δεξιός πίνακας, όπου βρίσκονται οι πηγές δεδομένων για τη λίστα λέξεων σας. Αυτές μπορεί να είναι άλλη λίστα λέξεων (στον **‘Αντιγραφάας’**) ή ένας πλοηγός γραφικών (στο **‘Σχεδιασμό’**).





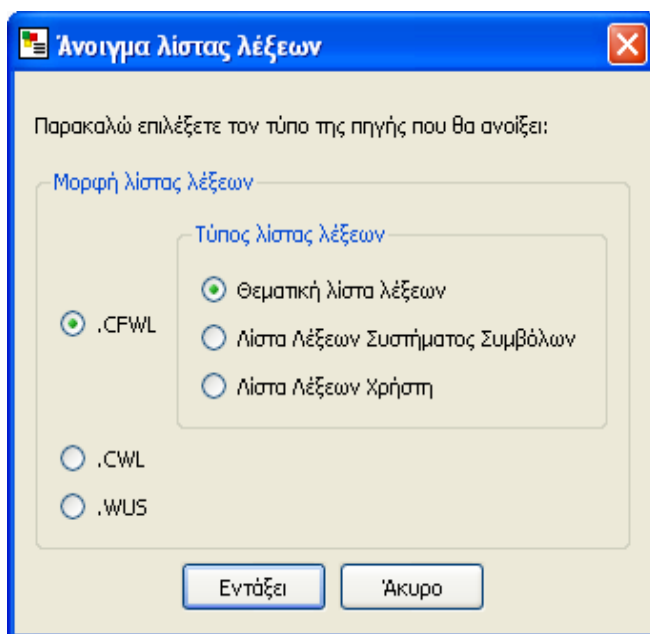
## 4. Προβολή λίστας λέξεων

### 4.1 Ενεργοποίηση του Διαχειριστή Λιστών Λέξεων

Για να ανοίξετε το Διαχειριστή Λιστών Λέξεων, από το μενού Start, επιλέξετε “All programs >Widgit>Common>Wordlist manager” (ή Διαχειριστής Λιστών Λέξεων)

Όταν ανοίξετε το πρόγραμμα, στον αριστερό πίνακα εμφανίζεται μια νέα κενή λίστα λέξεων. **Πρέπει να δουλεύετε πάντοτε στον αριστερό πίνακα με τις λίστες σας.**

### 4.2 Ενεργοποίηση μιας λίστας λέξεων



Για να ανοίξετε μια λίστα λέξεων επιλέξετε το ‘Ανοιγμα’ από τον αριστερό πίνακα, και θα εμφανιστεί ένα νέο παράθυρο.

Επιλέξετε τον τύπο τις λίστας που θέλετε να ανοίξετε (βλπ. Μέρος2.1, τύποι λιστών λέξεων). Ο Διαχειριστής Λιστών Λέξεων θα σας οδηγήσει στον ανάλογο φάκελο για να βρείτε την αντίστοιχη λίστα..

Επιλέξετε τη λίστα λέξεων που θέλετε να ανοίξετε και πατήστε ‘Εντάξει’.

Η λίστα σας θα εμφανιστεί στον αριστερό πίνακα

### 4.3 Δημιουργία νέας λίστας λέξεων

Ο Διαχειριστής Λιστών Λέξεων ανοίγει αρχικά με μια κενή νέα λίστα λέξεων στον αριστερό πίνακα.

Αν δουλεύετε ήδη σε μια λίστα λέξεων και θέλετε να δημιουργήσετε μια νέα, απλά πατήστε στο κουμπί ‘Νέο’ στον αριστερό πίνακα.



## 4.4 Προβολή των εγγραφών της λίστας λέξεων

Όταν έχετε ενεργοποιημένη μια λίστα λέξεων στον αριστερό πίνακα παρουσιάζεται η λίστα με όλες τις λέξεις. Για να δείτε το σύμβολο που αντιστοιχεί σε κάθε λέξη, απλά πατήστε πάνω στη λέξη, και το σύμβολο θα εμφανιστεί στον κεντρικό πίνακα με τις αντίστοιχες πληροφορίες.

Καθορίζει αν το σύμβολο θα είναι έγχρωμο ή ασπρόμαυρο

Η επιλεγμένη λέξη από τη λίστα

Λέξη: δε θέλω

Εμφάνιση χρώματος

Σύμβολο συνδεδεμένο με την επιλεγμένη λέξη

Αφαιρεί το γραφικό ή το επιλεγμένο στοιχείο

Γρήγορη πρόσβαση στους πιο συχνούς προσδιορισμούς

Πληροφορίες για το όνομα αρχείου και τη θέση του συμβόλου

Σύμβολο #1 Νέο

Γραφικά

Αφαίρεση γραφικών Αφαίρεση καρτέλας

Τυποποιημένοι προσδιορισμοί

Πληθυντικός  Συγκριτικός 1ο Πρόσωπο Ενικού

Αόριστος  Υπερθετικός

Πληροφορίες

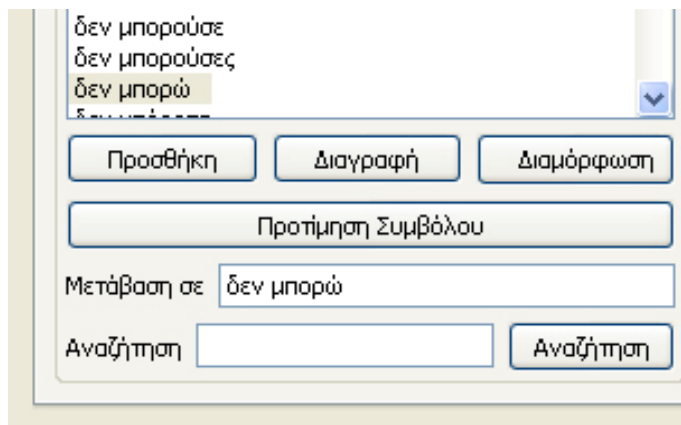
Όνομα Αρχείου: don't like.emf

Φάκελος: WidResources/graphics\_co/widgit\_rebus/d/



## 4.5 Αναζήτηση στις λίστες λέξεων

Στο κάτω μέρος του αριστερού πίνακα, κάτω από την ανοιχτή λίστα λέξεων υπάρχουν δύο τρόποι αναζήτησης στις λίστες



### Μετάβαση σε

Μπορείτε να βρείτε μια εγγραφή στη λίστα γράφοντας τα πρώτα γράμματα στο πεδίο **Μετάβαση σε**. Μόλις γράψετε ένα γράμμα θα επιλεγεί αμέσως το αντίστοιχο μέρος της λίστας. Για παράδειγμα για να βρείτε τη λέξη 'παντελόνη' μόλις γράψετε το γράμμα 'π' η λίστα θα μεταβεί στην πρώτη λέξη που αρχίζει με 'π', μόλις προσθέσετε 'α', θα μεταβεί αμέσως στις λέξεις που αρχίζουν από 'πα' κτλ.

### Αναζήτηση

Μπορείτε επίσης να αναζητήσετε μια λέξη γράφοντας στο πεδίο **Αναζήτηση** και πατώντας στο κουμπί αναζήτησης. Τότε θα εμφανιστεί μια λίστα με τις πιθανές επιλογές. Με αυτό τον τρόπο η αναζήτηση γίνεται σε οποιοδήποτε μέρος της λέξης. Αν π.χ. αναζητήσετε με τη λέξη 'εργο' μπορεί να βρείτε 'εργοστάσιο', 'εργολάβος' 'ενεργοποιώ'. Στη συνέχεια επιλέξτε τη λέξη που θέλετε για να τη δείτε, και αν είναι αυτή που ζητάτε πατήστε **Επιλογή**.



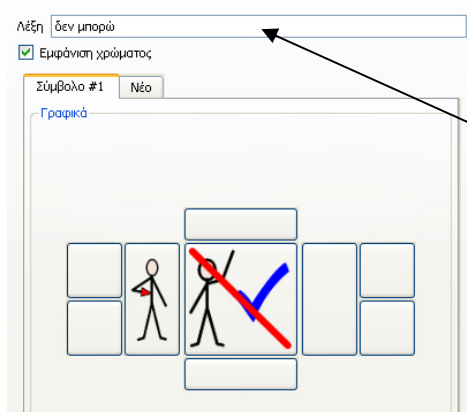
## 5. Διαμόρφωση λίστας λέξεων

Υπάρχουν διάφοροι τρόποι με τους οποίους μπορείτε να διαμορφώσετε μια λίστα λέξεων. Ενημερώστε το λεξιλόγιο προσθέτοντας, διαμορφώνοντας ή αφαιρώντας λέξεις. Ενημερώστε τα σύμβολα προσθέτοντας γραφικά κατ' επιλογή και προσδιορισμούς.

### 5.1 Προσθήκη λέξης

Προσθήκη λέξης σε υφιστάμενο σύμβολο στη λίστα.

Στα λογισμικά συμβόλων της Widgit μπορείτε να χρησιμοποιήσετε το πλήκτρο F11 ή το αντίστοιχο εργαλείο (εικονίδιο) για να δώσετε μια νέα λέξη σε ένα υφιστάμενο γραφικό. Την ίδια αλλαγή μπορείτε να την κάνετε και στο Διαχειριστή Λιστών Λέξεων.



Πατήστε στη λέξη που θέλετε για να δείτε το αντίστοιχο γραφικό, στο οποίο θέλετε να προσθέσετε λέξη/συνώνυμο - π.χ. 'δεν μπορώ'.

Στη συνέχεια στο πεδίο 'Λέξη', στο πάνω μέρος του κεντρικού πίνακα, διαγράψτε το κείμενο που φαίνεται (δεν μπορώ) και γράψτε το νέο κείμενο (δεν κάνω). Μετά πατήστε στο 'Προσθήκη' στο κάτω μέρος της λίστας. Η νέα εγγραφή θα καταχωρηθεί αμέσως στη λίστα λέξεων και θα εμφανιστεί στον αριστερό πίνακα. Η λέξη 'δεν μπορώ' θα παραμείνει ως εγγραφή.

### 5.2 Διαμόρφωση λέξης

Πατήστε στην εγγραφή που θέλετε να διαμορφώσετε, από τη λίστα λέξεων.

Γράψτε τη νέα λέξη στο πεδίο 'Λέξη' και μετά πατήστε 'Διαμόρφωση' στο κάτω μέρος της λίστας.

*Σημ. Το κουμπί διαμόρφωση θα γίνει κόκκινο μόλις κάνετε την αλλαγή.*

Με αυτό τον τρόπο θα αντικαταστήσετε την πρώτη λέξη με τη δεύτερη (η αρχική εγγραφή θα αφαιρεθεί).

### 5.3 Διαγραφή εγγραφής

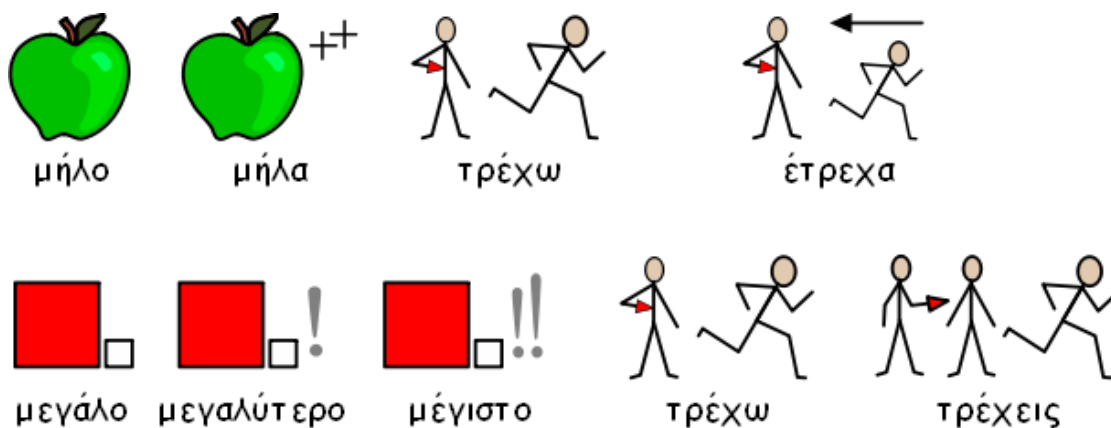
Επιλέξτε τη λέξη που θέλετε να διαγράψετε και πατήστε στο κουμπί 'Διαγραφή' στο κάτω μέρος της λίστας. Θα πάρετε μήνυμα για επιβεβαίωση και πατήστε 'Ναι' για να προχωρήσετε.



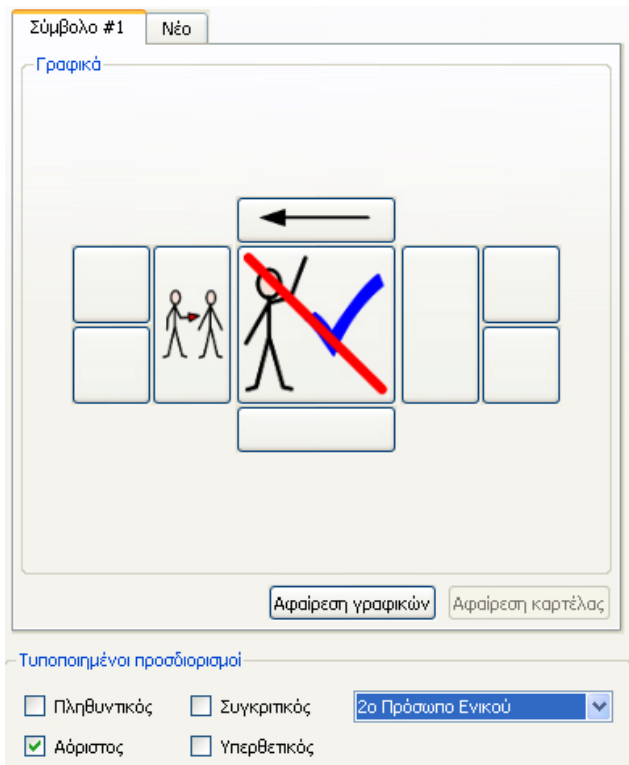
## 5.4 Τυπικοί προσδιορισμοί

Οι προσδιορισμοί είναι επιπρόσθετα γραφικά τα οποία συνοδεύουν ένα σύμβολο, για να δηλώσουν μια άλλη έννοια (μέρος του λόγου, γραμματικό στοιχείο), όπως π.χ. τον πληθυντικό αριθμό ή τον παρελθοντικό χρόνο. Οι τυπικοί προσδιορισμοί στα ελληνικά χρησιμοποιούνται για:

- Πληθυντικό αριθμό
- Παρελθοντικό χρόνο
- Συγκριτικό βαθμό
- Υπερθετικό βαθμό
- Πρόσωπο ρήματος



Οι τυπικοί αυτοί προσδιορισμοί μπορούν να απε/ενεργοποιηθούν εύκολα από τα πεδία που βρίσκονται στο κάτω μέρος του κεντρικού πίνακα. Ο επιλεγμένος προσδιορισμός θα προστεθεί αυτόματα στο σωστό σημείο.

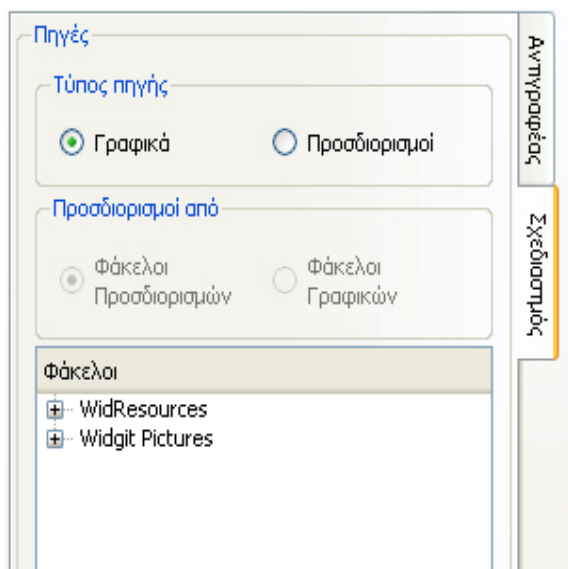
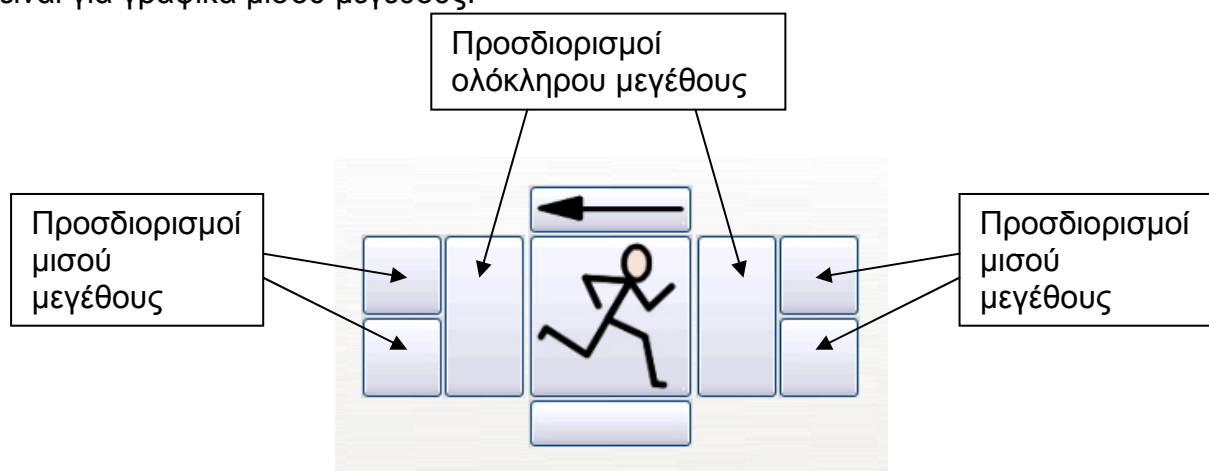




## 5.5 Προσδιορισμοί και σύνθετα γραφικά

Έχετε επίσης τη δυνατότητα να προσθέσετε δικούς σας προσδιορισμούς σε ένα σύμβολο, ή να δημιουργήσετε ένα σύνθετο γραφικό. Π.χ. μπορεί να θέλετε να προσθέσετε το γράμμα Κ στο γραφικό της πόλης για να δημιουργήσετε το 'Κερύνεια'. Ή μπορεί να θέλετε να συνδυάσετε ένα σχοινί με το σύμβολο ορειβασίας για να κάνετε σύμβολο για το 'σχοινί ορειβασίας'.

Υπάρχουν 8 σημεία γύρω από το κυρίως σύμβολο στα οποία μπορούν να τοποθετηθούν οι διάφοροι προσδιορισμοί. Τα 2 μεγαλύτερα σημεία δεξιά και αριστερά του συμβόλου είναι για τα γραφικά με 'ολόκληρου μεγέθους', τα 4 μικρότερα σημεία είναι για γραφικά μισού μεγέθους.



Για να δημιουργήσετε τα δικά σας σύνθετα γραφικά, πρέπει να βρίσκεστε στο περιβάλλον 'Σχεδιασμού' (από την καρτέλα στο δεξιό πίνακα). Στη συνέχεια από τον αριστερό πίνακα επιλέξετε τη λέξη στην οποία θέλετε να προσθέσετε γραφικό. Στην καρτέλα του 'Σχεδιασμού' στον δεξιό πίνακα θα δείτε δύο κουμπιά – Γραφικά και Προσδιορισμοί. Επιλέξτε 'Προσδιορισμοί' (ο τύπος της πηγής που προσθέσατε).

Κάτω από αυτές τις επιλογές υπάρχουν δύο άλλες επιλογές από όπου μπορείτε να βρείτε τα γραφικά που ζητάτε. Οι φάκελοι προσδιορισμών είναι εκεί που βρίσκονται οι γραμματικοί προσδιορισμοί και τα γράμματα. Αν χρειάζεστε συνηθισμένο

γραφικό ως προσδιορισμό τότε πρέπει να επιλέξετε τους φακέλους γραφικών.

Σε αυτό το παράδειγμα θέλουμε να δημιουργήσουμε ένα σύμβολο για τη «Χοροκίνηση», η οποία είναι μια σχολή χορού. Θέλουμε να συνδυάσουμε το σύμβολο «χορός» και ο σύμβολο «σχολείο» ή «σχολή».

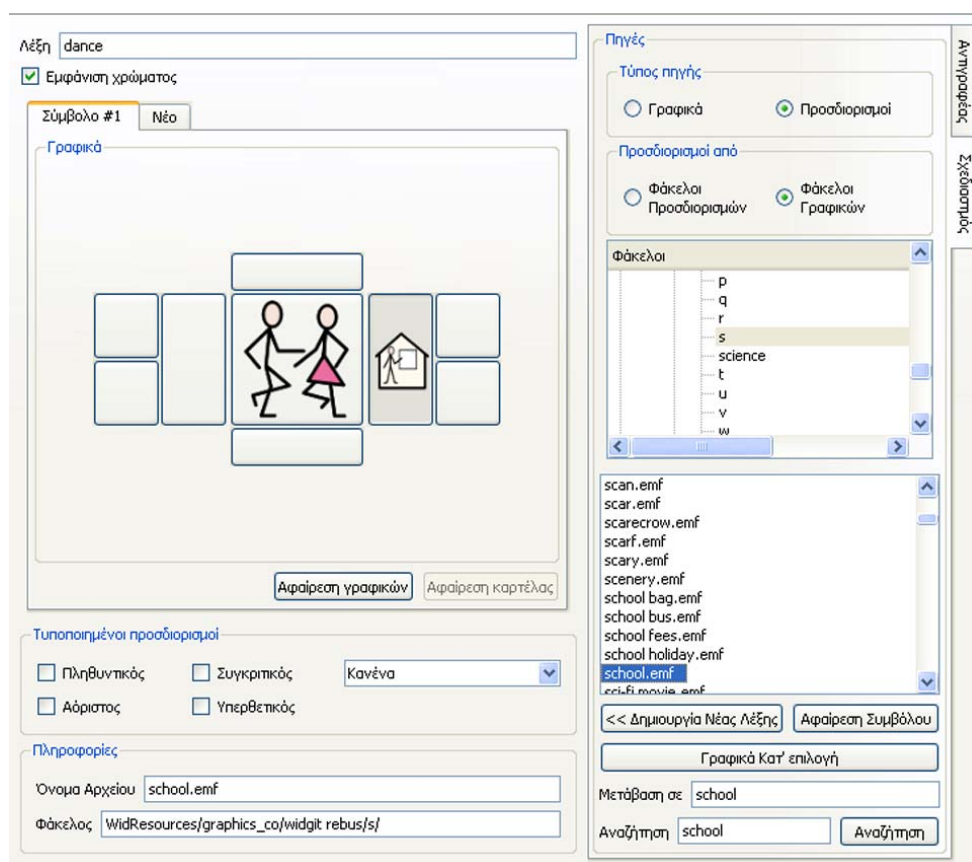


Επιλέξτε **‘χορός’** ως το κυρίως σύμβολο από την αντίστοιχη λίστα στο δεξιό πίνακα.

Πατήστε στην επιλογή **‘Προσδιορισμοί’** στον **‘Τύπο πηγής’**. Στη συνέχεια στο **‘Προσδιορισμοί από’** επιλέξτε **‘Φάκελοι γραφικών’**, και πατήστε στο φάκελο **‘WidResources’** (Πηγές Widgit). Από εδώ θα δείτε τη λίστα με όλα τα σύμβολα που έχετε εγκατεστημένα στον υπολογιστή σας.

Για να προσθέσετε τον προσδιορισμό, πρώτα επιλέξτε τη θέση όπου θέλετε να τον τοποθετήσετε. Στο παράδειγμα αυτό θα τοποθετήσουμε τον προσδιορισμό στο μεγάλο πεδίο στα δεξιά του κυρίως συμβόλου.

Για να βρείτε το **‘σχολείο’** μπορείτε να το γράψετε στο πεδίο **‘μετάβαση σε’** ή στο πεδίο **‘αναζήτηση’**. Πατήστε πάνω στο γραφικό school.emf και αυτό θα προστεθεί στην ανάλογη θέση στον κεντρικό πίνακα.



Στη συνέχεια για να αλλάξετε το όνομα, γράψτε **‘χοροκίνηση’** στο πεδίο **‘λέξη’** στο πάνω μέρος του κεντρικού πίνακα. Αυτές είναι η λέξεις η οποίες θα συμβολίζονται με το νέο σας σύμβολο, όταν τις γράψετε στο λογισμικό της Widgit .

Τέλος πατήστε **‘Προσθήκη’** στο κάτω μέρος του κεντρικού πίνακα για να ολοκληρώσετε το νέο σας σύμβολο.

Αν θέλετε να αφαιρέσετε οποιοδήποτε γραφικό από ένα σύμβολο, επιλέξτε την αντίστοιχη θέση και πατήστε **‘αφαίρεση γραφικών’**.



## 5.6 Καθορισμός της σειράς επιλογής των συμβόλων

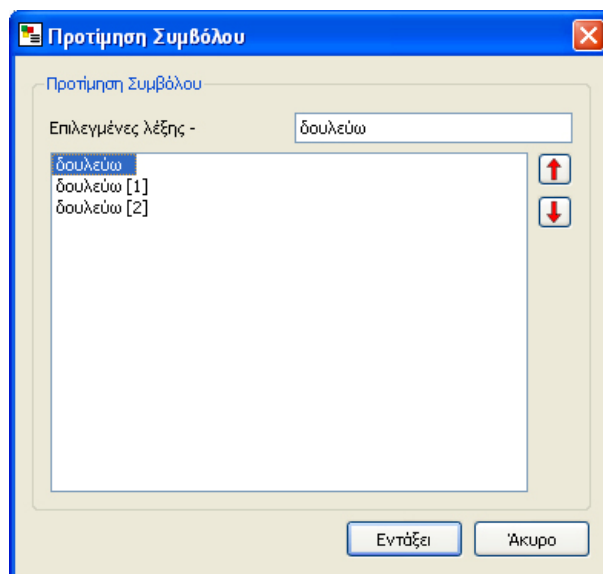
Το λογισμικό συμβόλων της Widgit εμφανίζει τις διάφορες επιλογές συμβόλων για κάθε λέξη καθώς γράφετε. Κάποιες λέξεις αντιστοιχούν σε περισσότερα από ένα σύμβολα. Μπορείτε να αλλάξετε το σύμβολο που εμφανίζεται αυτόματα στο κείμενό σας είτε επιλέγοντας ένα άλλο από τις επιλογές που δίνονται στον πίνακα δεξιά, στην οθόνη του προγράμματος, είτε πατώντας το πλήκτρο F9. (Είναι η ίδια λειτουργία με το πλήκτρο F12 στο λογισμικό WWS).

Στο Διαχειριστή Λιστών Λέξεων μπορείτε να καθορίσετε τη δική σας σειρά με την οποία θέλετε να εμφανίζονται τα σύμβολα. Για παράδειγμα για τη λέξη «δουλεύω» σε σχολικό πλαίσιο, το πιο συχνό σύμβολο θα είναι πιθανόν το σύμβολο της δουλειάς γραφείου. Οπότε, είναι το πρώτο που θέλουμε να εμφανίζεται όταν γράφουμε τη λέξη δουλεύω. Με αυτό τον τρόπο υπάρχει και συνέπεια στη χρήση των συμβόλων μεταξύ των σχολείων.



Για να καθορίσετε τη σειρά εμφάνισης των συμβόλων στο Διαχειριστή Λιστών Λέξεων, πρώτα επιλέξετε τη λέξη την οποία θέλετε να αλλάξετε από τον πίνακα στα αριστερά. Σε αυτή την περίπτωση τη λέξη 'δουλεύω'. Στη συνέχεια πατήσετε στο '**προτίμηση συμβόλου**' στο κάτω μέρος του αριστερού πίνακα για να δείτε όλες τις πιθανές επιλογές συμβόλων, οι οποίες παρουσιάζονται με τη σειρά που έχουν ως αυτή τη στιγμή. Το πρώτο σύμβολο που θα παρουσιαστεί είναι το 'δουλεύω', μετά το 'δουλεύω [1]', μετά το 'δουλεύω [2]' κ.ο.κ.

Για να αλλάξετε τη σειρά, πατήστε στο σύμβολο που θέλετε να μετακινήσετε και χρησιμοποιήστε τα βέλη στα δεξιά για να το μετακινήσετε πάνω ή κάτω. Πατήστε '**Εντάξει**' για να εισάγετε τις αλλαγές σας.





## 5.7 Προσθήκη εγγραφών από άλλες λίστες λέξεων

Μπορεί να θέλετε να αντιγράψετε εγγραφές μια λίστα λέξεων σε άλλη. Για να το κάνετε ανοίξτε τη λίστα στην οποία θέλετε να προσθέσετε στον αριστερό πίνακα. Επιλέξτε την καρτέλα **‘Αντιγραφέας’** στα δεξιά και ανοίξτε τη λίστα λέξεων από την οποία θέλετε να αντιγράψετε.

Επιλέξτε τη λέξη που θέλετε να αντιγράψετε στο δεξιό πίνακα και πατήστε **‘<Αντιγραφή’**.

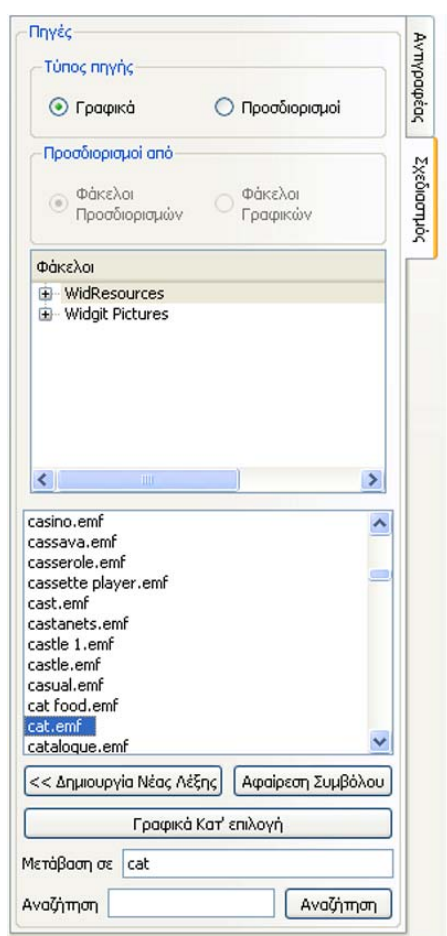
Αλλιώς, μπορείτε να επιλέξετε διάφορες εγγραφές κρατώντας πατημένο το πλήκτρο SHIFT ή CTRL. Και μετά πατήστε **‘<Αντιγραφή’**.

Αν θέλετε να αντιγράψετε ολόκληρη τη λίστα, τότε επιλέξτε **‘<Αντιγραφή Όλων’**.

Οι νέες εγγραφές θα καταχωρηθούν ως δεύτερες στη σειρά στην επιλογή συμβόλων, σε περίπτωση που έχετε εγγραφές με την ίδια λέξη. Βλπ. μέρος 5.6 για πληροφορίες σχετικά με τη σειρά εμφάνισης των συμβόλων.

Μπορείτε να κάνετε αντιγραφές μεταξύ διαφορετικών τύπων λιστών λέξεων.

## 5.8 Προσθήκη νέου συμβόλου



Αν θέλετε να προσθέσετε νέα εγγραφή σε μια λίστα από ένα σύμβολο στο σύστημα συμβόλων της Widgit, πρέπει να εργαστείτε στο **‘Σχεδιασμό’**.

Επιλέξτε **‘Γραφικά’** στον **‘Τύπο πηγής’**. Στη συνέχεια επιλέξτε το φάκελο **‘WidResources’** για να δείτε όλα τα σύμβολα που έχετε στον υπολογιστή σας. Από τη λίστα επιλέξτε το σύμβολο που χρειάζεστε και αυτό θα εμφανιστεί στον κεντρικό πίνακα.

Για να προσθέσετε αυτό το γραφικό στη δική σας λίστα λέξεων επιλέξτε **‘<<Δημιουργία νέας λέξης’**. Με αυτό τον τρόπο θα αντιγράψετε το γραφικό και θα χρησιμοποιήσετε το όνομα του αρχείου ως το κείμενο για την εγγραφή σας.

Για να αλλάξετε το κείμενο, γράψτε μια νέα λέξη στο πεδίο **‘λέξη’** στο πάνω μέρος του κεντρικού πίνακα και μετά πατήστε **‘Διαμόρφωση’**.

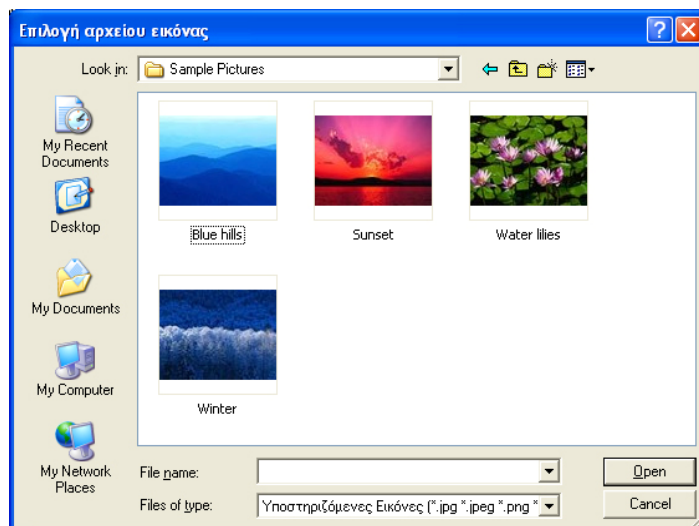
Πρέπει να αποθηκεύετε τις αλλαγές στις λίστες λέξεών σας συχνά. Βλπ. μέρος 6-1 για περισσότερες πληροφορίες.



## 5.9 Προσθήκη γραφικών κατ' επιλογή

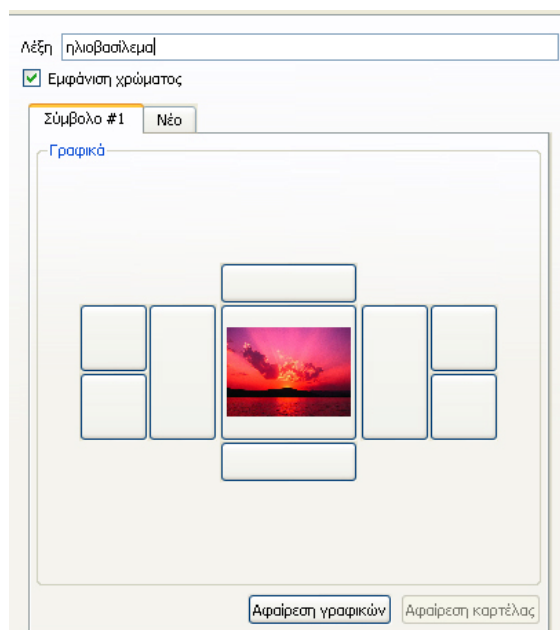
Για να προσθέσετε δικές σας εικόνες ή φωτογραφίες ως σύμβολα, πρέπει να βρίσκετε στη διεπαφή **‘Σχεδιασμός’** από την καρτέλα στα δεξιά. Μετά επιλέξετε **‘Γραφικά κατ' επιλογή’**.

Η επιλογή αυτή θα σας οδηγήσει στον υποφάκελο **‘My Pictures’** (στο φάκελο **‘My Documents’**). Από εδώ μπορείτε να βρείτε εικόνες ή φωτογραφίες που έχετε οπουδήποτε στον υπολογιστή σας. Επιλέξτε την εικόνα που θέλετε και **‘Open’**.



Στη συνέχεια στο πεδίο **‘Λέξη’**, στον κεντρικό πίνακα γράψτε τη λέξη που θέλετε να συνδέσετε με τη συγκεκριμένη εικόνα, και πατήστε **‘Προσθήκη’**.

Μην ξεχνάτε να αποθηκεύετε συχνά τις αλλαγές στις λίστες λέξεων σας. Βλπ. μέρος 6-1 για περισσότερες πληροφορίες.

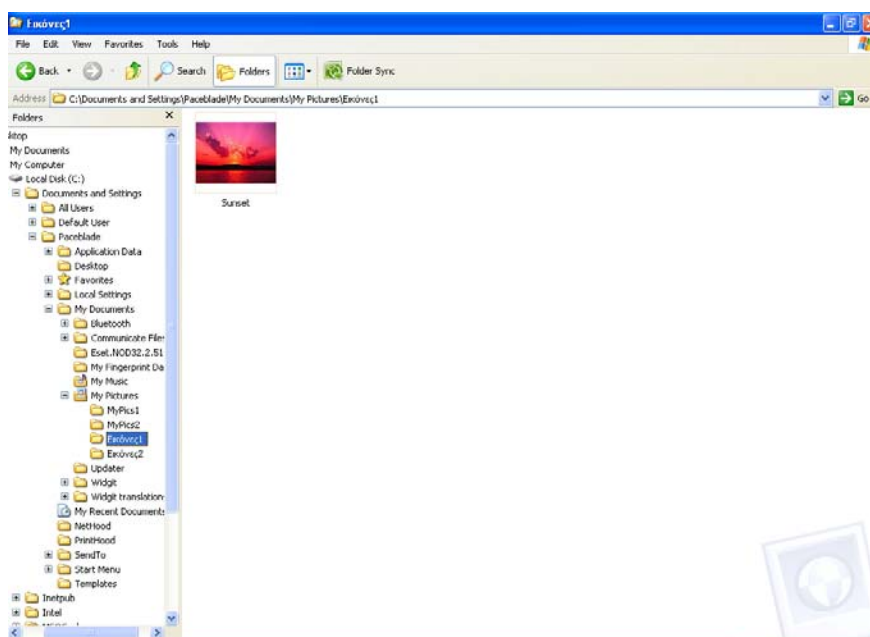




Οι υποστηριζόμενοι τύποι γραφικών είναι *JPG* ή *JPEG* (*Joint Photographer Experts Group*), *PNG* (*Portable Network Graphics*), *BMP* (*Bit Mapped Pictures*), *GIF* (*Graphics Interchange Format*), *SVG* (*Scalable Vector Graphics*), *XBM* (*X11 Bit Map*) and *XPM* (*X11 Pix Map*).

### Επιπλέον σημείωση για τη δημιουργία αρχείων τύπου CWL (λιστών λέξεων):

Όταν αποθηκεύετε τη λίστα λέξεων σε μορφή CWL οι κατ' επιλογή εικόνες αντιγράφονται σε ένα αρχείο στον υπολογιστή σας, το οποίο καθορίζεται από το πρόγραμμα. Το πρόγραμμα δε χρησιμοποιεί την εικόνα/γραφικό από την αρχική του θέση. Όλα τα γραφικά θα αντιγραφούν στην ίδια τοποθεσία, η οποία είναι είτε ο φάκελος Εικόνες1 είτε Εικόνες2.



Το πρόγραμμα έχει ως προεπιλογή να αποθηκεύει εικόνες στο φάκελο Εικόνες1. Δεν υπάρχει λόγος να αλλάξετε αυτή την προεπιλογή, αλλά σε περίπτωση που θέλετε να το κάνετε διαβάστε το Μέρος 8 – Υψηλότερο επίπεδο.



## 5.10 Συνδυασμός πολλών συμβόλων σε μια λέξη

**Σημειώστε ότι αυτή η λειτουργία ισχύει μόνο για το Επικοινωνιών: Συμβολογράφος.**

Στο Επικοινωνιών: Συμβολογράφος, έχετε τη δυνατότητα να συνδυάσετε και να συνδέσετε ένα ή περισσότερα σύμβολα με μια λέξη. Με αυτό τον τρόπο μπορείτε να συνδέσετε μεταξύ τους ολόκληρα σύμβολα, με τους προσδιορισμούς τους, για να απεικονίσετε μια έννοια. Έτσι έχετε την ευελιξία να δημιουργήσετε μια νέα λέξη η οποία να απεικονίζεται με συνδυασμό συμβόλων – δηλαδή σύνθετες λέξεις.

Αυτό είναι πολύ χρήσιμο κυρίως σε γλώσσες οι οποίες χρησιμοποιούν σε μεγάλο βαθμό σύνθετες λέξεις, όπως είναι π.χ. η Δανέζικη, η Νορβηγική, η Σουηδική ή ακόμη και η Ελληνική γλώσσα.

Μπορείτε να συνδέσετε μέχρι και τέσσερα σύμβολα για μια εγγραφή σε μια λίστα λέξεων.

Ένα παράδειγμα θα μπορούσε να ήταν η φράση ‘χρυσοπράσινο φύλλο’ όπου χρειαζόμαστε συνδυασμένα το χρυσό και πράσινο χρώμα με το σύμβολο ενός φύλλου.



χρυσοπράσινο φύλλο

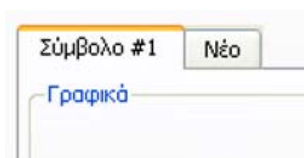
Επιλέξτε την καρτέλα ‘**Σχεδιασμός**’ στα δεξιά.

Στη συνέχεια στο κέντρο πατήστε ‘**Αφαίρεση Γραφικού**’ για να αρχίσετε τη δημιουργία νέου συμβόλου.

Από τον Τύπο πηγής επιλέξτε ‘**Γραφικά**’

Από τη λίστα γραφικών σας βρέστε τη λέξη χρυσός (‘gold’) και προσθέστε τη στην κεντρική θέση συμβόλου. Έχετε τώρα δημιουργήσει το πρώτο μέρος του σύνθετου συμβόλου σας (σε περίπτωση που χρειάζεστε προσδιορισμό για οποιοδήποτε μέρος του νέου συμβόλου, επιλέξτε ‘**Προσδιορισμοί**’ από τον τύπο πηγής, και προσθέστε το ανάλογο σύμβολο στη θέση που θέλετε).

Στον κεντρικό πίνακα πατήστε στην καρτέλα ‘**νέο**’, για να δημιουργήσετε το δεύτερο σύμβολο της σειράς του σύνθετου συμβόλου σας.





Αυτό θα ονομαστεί **‘Σύμβολο#2’**. Επαναλάβετε τη διαδικασία για να δημιουργήσετε το σύμβολο για το ‘πράσινο’ χρώμα, και στη συνέχεια το σύμβολο για το ‘φύλλο’.

Στο πεδίο **‘Λέξη’** στο πάνω μέρος στον κεντρικό πίνακα γράψετε τη φράση ‘χρυσοπράσινο φύλλο’ και πατήστε **‘προσθήκη’** για να την καταχωρήσετε στη λίστα λέξεων σας.

Μην ξεχνάτε να αποθηκεύετε συχνά τις αλλαγές στις λίστες λέξεων σας. Βλπ. μέρος 6-1 για περισσότερες πληροφορίες.

Τώρα στο Συμβολογράφο όταν ενεργοποιήσετε αυτή τη λίστα λέξεων, θα μπορείτε να χρησιμοποιείτε το σύμβολο για τη φράση ‘χρυσοπράσινο φύλλο’.

Αυτή η λίστα λέξεων πρέπει να αποθηκευτεί ως αρχείο CFWL. Αν την αποθηκεύσετε ως αρχείο CWL ή WUS, μόνο το σύμβολο#1 της σειράς θα εμφανίζεται.

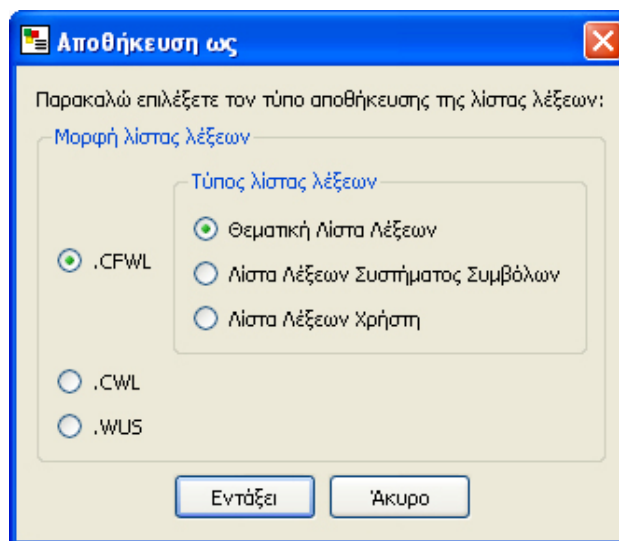
## 6. Αποθήκευση και διαχείριση λιστών λέξεων

Στο μέρος αυτό παρουσιάζονται θέματα σχετικά με την αποθήκευση και την ανταλλαγή λιστών λέξεων ανάμεσα στα διάφορα προϊόντα Widgit.

### 6.1 Αποθήκευση της λίστας λέξεων

Όταν κάνετε ΟΠΟΙΕΣΔΗΠΟΤΕ αλλαγές σε μια λίστα λέξεων πρέπει να θυμάστε να τις αποθηκεύετε. Για να αντικαταστήσετε τη λίστα που έχετε ανοίξει με την ίδια, συμπεριλαμβανομένων των αλλαγών, πατήστε στο κουμπί **‘Αποθήκευση’** στον αριστερό πίνακα.

Αν θέλετε να αποθηκεύσετε τη λίστα με τις αλλαγές ως νέα λίστα, τότε επιλέξτε **‘Αποθήκευση ως’** και στη συνέχεια καθορίστε τον κατάλληλο τύπο λίστας λέξεων για το λογισμικό που χρησιμοποιείτε. (Βλπ. μέρος 2.1, τύποι λιστών λέξεων).





## 6.2 Διαχείριση των λιστών λέξεων

Τα διάφορα λογισμικά συμβόλων χρησιμοποιούν διαφορετικό τύπο λιστών λέξεων. Αν θέλετε να χρησιμοποιήσετε μια λίστα σε περισσότερες από μια εφαρμογές, τότε πρέπει να την αποθηκεύσετε στην ανάλογη μορφή.

Το μέρος 6.1 δίνει λεπτομέρειες για τους διαφορετικούς τύπους λιστών λέξεων, για κατάλληλους για κάθε λογισμικό.

Όταν αποθηκεύετε μια λίστα λέξεων, ο Διαχειριστής Λιστών Λέξεων σας οδηγεί αυτόματα στον κατάλληλο φάκελο. Παρόλα αυτά, αν δυσκολεύεστε να εντοπίσετε το φάκελο στον υπολογιστή σας, δίνονται πιο κάτω οι αντίστοιχες τοποθεσίες.

### Για Windows XP:

**CFWL – Θεματικές λίστες λέξεων:** “Documents and Settings\All Users\Application Data\Widgit\Common Files\Topic wordlists”

**CFWL – Λίστες λέξεων συστήματος συμβόλων:** “Documents and Settings\All Users\Application Data\Widgit\Common Files\Symbol Set Wordlists”

**CFWL – Λίστες λέξεων χρήστη:** “Documents and Settings\[User]\Application Data\Widgit\Common Files\User Wordlists”

**CWL:** “Documents and Settings\All Users\Documents\Widgit\Communicate Files\Wordlist”

**WUS:** “C:\WWS2000Work\Wordlist”

### Για Windows Vista:

**CFWL – Θεματικές λίστες λέξεων:** “ProgramData\Widgit\Common Files\Topic wordlists”

**CFWL – Λίστες λέξεων συστήματος συμβόλων:** “ProgramData\Widgit\Common Files\Symbol Set Wordlists”

**CFWL – Λίστες λέξεων χρήστη:** “Users\[User]\Application Data\Widgit\Common Files\User Wordlists”

**CWL:** “Users\Public\Documents\Widgit\Communicate Files\Wordlist”

(Σημειώστε ότι το λογισμικό σας μπορεί να έχει εγκατασταθεί με κατ’ επιλογή ρυθμίσεις εγκατάστασης (custom set-up), και σε αυτή την περίπτωση πρέπει να επικοινωνήσετε με το διαχειριστή του δικτύου σας).

Οι λίστες λέξεων για το Συμβολογράφο δεν μπορούν να διαμορφωθούν εκτός των καθορισμένων τοποθεσιών που δίνονται πιο πάνω. Για τα Communicate: In Print και

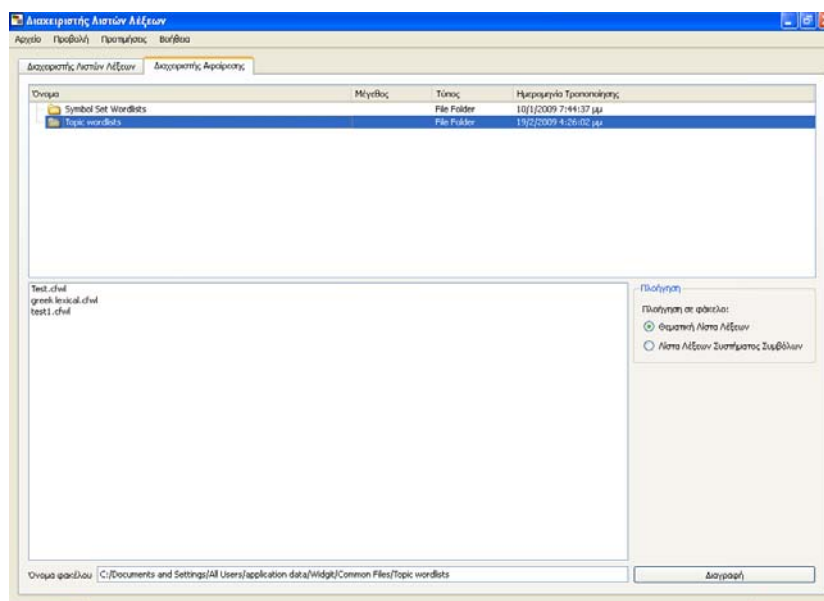




## 7. Χρήση του Διαχειριστή Αφαίρεσης

Ο Διαχειριστής Αφαίρεσης είναι ένας εύκολος τρόπος να αφαιρέσετε από το **Συμβολογράφο** λίστες λέξεων που δεν τη χρειαζόμαστε. Παρακαλώ σημειώστε ότι αυτή η λειτουργία δε διαγράφει λίστες λέξεων για το Communicate: In Print, By Choice ή το Writing with Symbols.

Για να έχετε πρόσβαση στο Διαχειριστή Αφαίρεσης, επιλέξτε την αντίστοιχη καρτέλα στο πάνω μέρος του παραθύρου του Διαχειριστή Λιστών Λέξεων. **Πρέπει να κλείσετε όλες τις ενεργές λίστες λέξεων πριν χρησιμοποιήσετε το Διαχειριστή Αφαίρεσης.** Από το μενού 'Αρχείο' επιλέξτε **Κλείσιμο Όλων**.



Ο Διαχειριστή Αφαίρεσης χωρίζεται σε δύο πίνακες. Ο πάνω πίνακας χρησιμοποιείται για πλοήγηση στους διάφορους φακέλους. Ο κάτω πίνακας εμφανίζει τις λίστες λέξεων στον επιλεγμένο φάκελο.

Στο δεξιό μέρος του παραθύρου υπάρχουν συντομεύσεις που οδηγούν στους διαφορετικούς τύπους λιστών λέξεων.

Στο κάτω μέρος του Διαχειριστή Αφαίρεσης μπορείτε να δείτε ολόκληρη τη διαδρομή της τοποθεσίας όπου βρίσκεται αποθηκευμένη η επιλεγμένη λίστα λέξεων.

Για να διαγράψετε μια λίστα λέξεων, απλά επιλέξτε την, και πατήστε στο κουμπί 'Διαγραφή'.

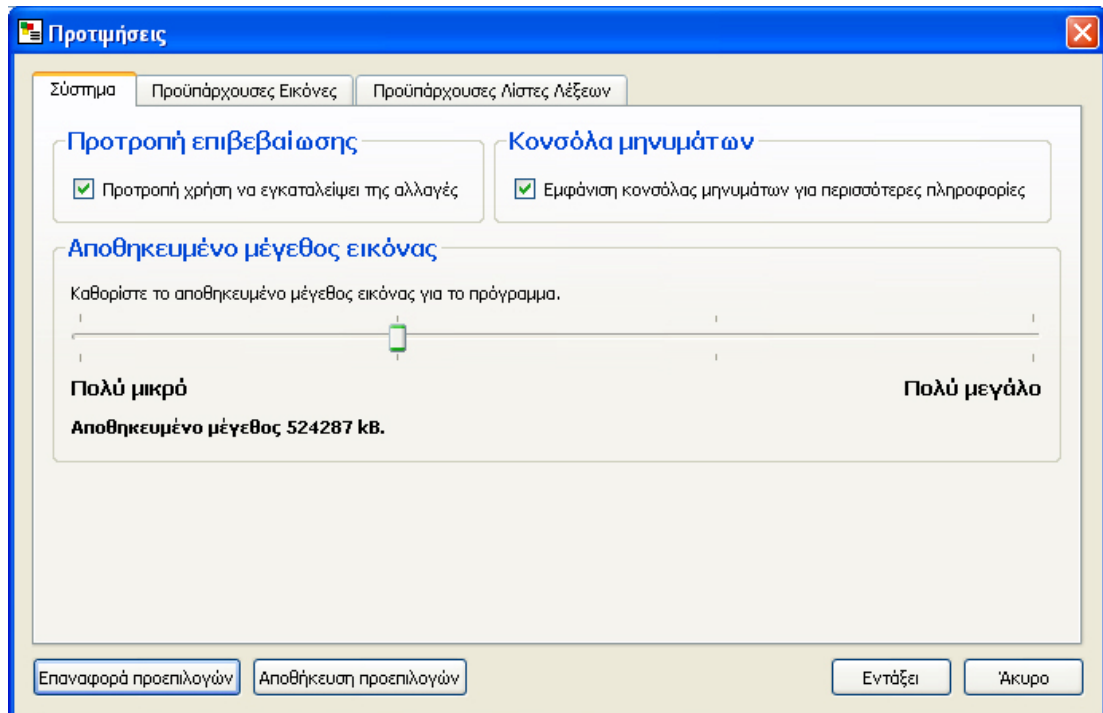
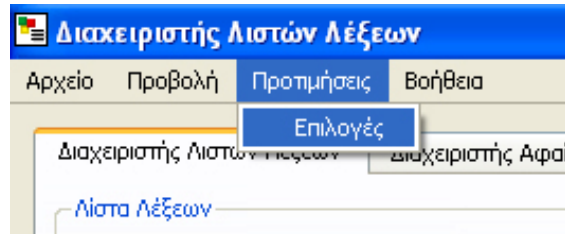
**ΣΗΜΑΝΤΙΚΗ ΣΗΜΕΙΩΣΗ:** Πρέπει να είστε προσεχτικοί ώστε να μη διαγράψετε σημαντικές λίστες λέξεων. Όταν μια λίστα διαγραφεί δεν μπορεί να γίνει επαναφορά της.



## 8. Προτιμήσεις

Το μέρος αυτό παρουσιάζει τις διαθέσιμες επιλογές στο Επικοινωνώ: Διαχειριστής Λιστών Λέξεων, τις οποίες οι χρήστες μπορούν να διαμορφώσουν ανάλογα με τις προτιμήσεις τους.

Από το μενού 'Προτιμήσεις' επιλέξτε 'Επιλογές'.



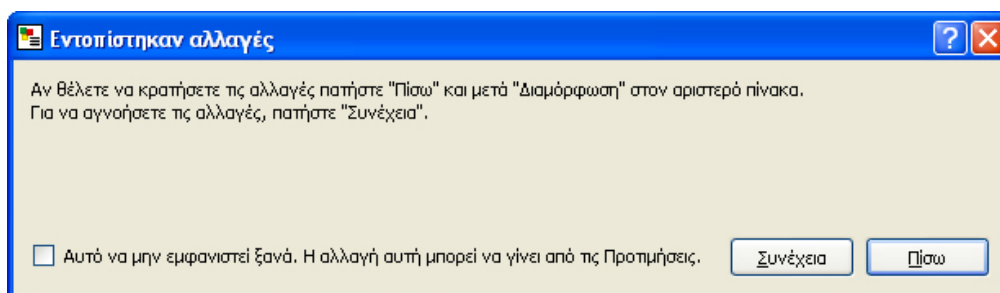


## 8.1 Καρτέλα συστήματος

### Προτροπή επιβεβαίωσης

Καθώς χρησιμοποιείτε το Διαχειριστή Λιστών Λέξεων, θα έχετε ήδη προσέξει αυτό το χαρακτηριστικό. Αν η προτροπή επιβεβαίωσης είναι επιλεγμένη στο μενού των Επιλογών (από τις Προτιμήσεις), τότε κάθε φορά που κάνετε μια αλλαγή σε μια εγγραφή της λίστας λέξεων, το λογισμικό σας προτρέπει να επιβεβαιώσετε την αλλαγή.

Αν επιβεβαιώσετε τις αλλαγές τότε γίνονται αυτόματα στη λίστα λέξεων, αλλιώς εγκαταλείπονται.



Μπορείτε να απενεργοποιήσετε την προτροπή επιβεβαίωσης από το μενού των Επιλογών (από τις Προτιμήσεις), αφαιρώντας την επιλογή **‘Προτροπή χρήστη να εγκαταλείψει τις αλλαγές’** και πατώντας **‘Εντάξει’**.

### Κονσόλα μηνυμάτων

Μια λίστα λέξεων με σύνθετα σύμβολα (πολλαπλά σύμβολα συνδεδεμένα σε μία λέξη) μπορεί να αποθηκευτεί μόνο σε μορφή .cflw (για το Συμβολογράφο). Αν αποθηκευτεί ως .cwl (για τα Communicate: In Print ή By Choice) τότε τα επιπρόσθετα σύμβολα θα αφαιρεθούν και θα παραμείνει μόνο το ‘σύμβολο#1’. Η κονσόλα μηνυμάτων θα εμφανιστεί ως προειδοποίηση για αυτή τη διαδικασία. Μπορείτε να καθορίσετε την εμφάνιση ή μη της κονσόλας μηνυμάτων επίσης από το μενού επιλογών των Προτιμήσεων.

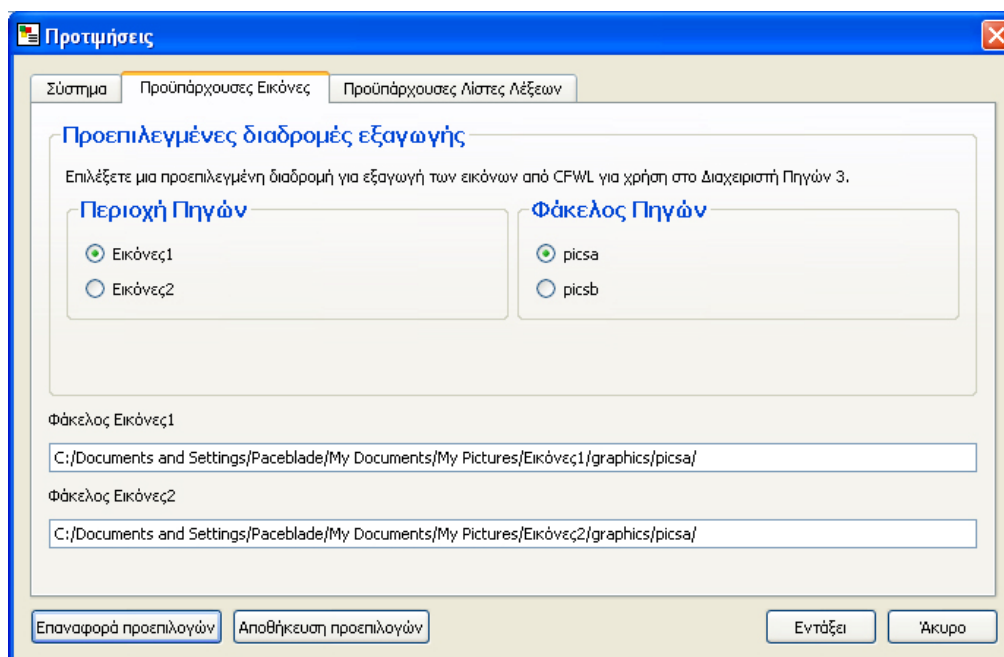
### Αποθηκευμένο μέγεθος εικόνας

Στις περιπτώσεις που έχετε χρησιμοποιήσει πολλές εικόνες ή μεγάλου μεγέθους αρχεία εικόνων σε μια λίστα λέξεων, θα δείτε ότι κάποιες εικόνες μπορεί να μην εμφανίζονται ή να εμφανίζονται παραμορφωμένες. Για να αποφύγετε κάτι τέτοιο, απλά ρυθμίστε το αποθηκευμένο μέγεθος εικόνας στο μεγαλύτερο-**‘Πολύ μεγάλο’**. Γενικά αυτό δεν είναι αναγκαίο, αφού άλλωστε μπορεί να επιβραδύνει την απόδοση του υπολογιστή σας. Η ρύθμιση Πολύ Μεγάλο μέγεθος χρησιμοποιεί περίπου το 1/2 των δυνατοτήτων της Μνήμης Τυχαίας Προσπέλασης (RAM) του υπολογιστή σας.

Το αποθηκευμένο μέγεθος εικόνας μπορεί να ρυθμιστεί με τη ράβδο κύλισης στην ανάλογη τιμή που θέλετε από το μενού Επιλογών, στις Προτιμήσεις.



## 8.2 Καρτέλα Προϋπάρχουσων Εικόνων



Η καρτέλα αυτή είναι κυρίως για χρήστες των λογισμικών Communicate: In Print ή By Choice.

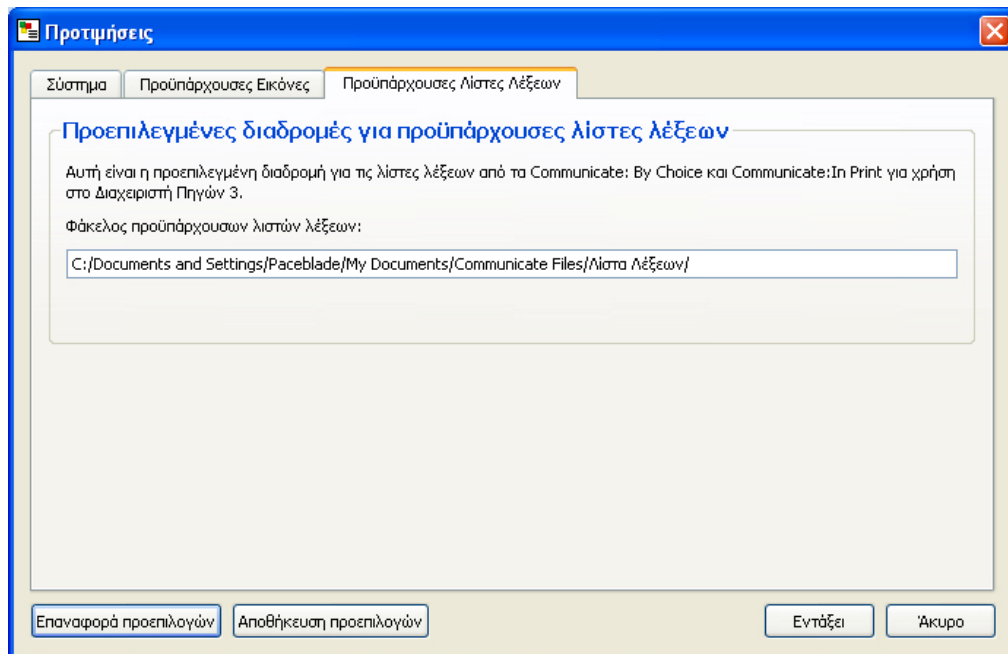
Αν έχετε το Communicate: In Print ή By Choice στον υπολογιστή σας, ο Διαχειριστής Λιστών Λέξεων θα αναζητήσει εικόνες αυτόματα στους φακέλους MyPics1 και MyPics2. Σε αυτούς τους φακέλους αποθηκεύονται οι κατ' επιλογή εικόνες που χρησιμοποιούνται στις λίστες λέξεων.

Οι διαδρομές για τους φακέλους MyPics1 και MyPics2 είναι πλήρως συμβατές με το Διαχειριστή Λιστών Λέξεων 3 και τα Communicate: In Print ή By Choice. Βρίσκονται συνήθως στο "Shared Documents\Communicate Files\Wordlist Images folder".

Μπορείτε να επιλέξετε αν θέλετε να αποθηκεύονται οι εικόνες στο φάκελο MyPics1 ή MyPics2. Πατήστε **'Εντάξει'** για να επιβεβαιώσετε τις επιλογές σας.



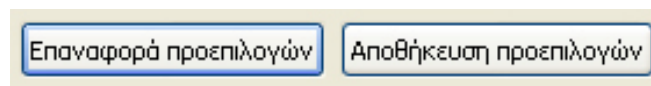
## 8.3 Καρτέλα Προϋπάρχουσων Λιστών Λέξεων



Η καρτέλα Προϋπάρχουσων Λιστών Λέξεων εμφανίζει την προεπιλεγμένη διαδρομή της τοποθεσίας των λιστών λέξεων, αν στον υπολογιστή σας έχετε εγκατεστημένα τα Communicate: In Print ή By Choice. Δεν μπορεί να γίνει αλλαγή σε αυτή τη τοποθεσία και δίνεται απλά πληροφοριακά.

## 8.4 Προεπιλογές Εκκίνησης

Αν θέλετε να αποθηκεύετε τις αλλαγές σας ώστε να ισχύουν και σε επόμενη χρήση του προγράμματος πατήστε στο κουμπί **‘Αποθήκευση προεπιλογών’**. Για να επαναφέρετε τις προεπιλογές του συστήματος πατήστε **‘Επαναφορά προεπιλογών’**.





Οδηγός χρήσης - Επικοινωνώ: Διαχειριστής Λιστών Λέξεων

Διαχειριστής Λιστών Λέξεων (Wordlist Manager) © Widgit Software 2008

Widgit Software  
26 Queen St  
Cubbington  
Leamington Spa  
Warwickshire  
CV32 7NA

## Εξελληνισμός

MK Prosopsis Ltd  
Λεωφ. Αριστοφάνους 8  
Στρόβολος  
2039 Λευκωσία  
Κύπρος  
Τηλ: +357 22100691  
Φαξ: +357 22315685  
[www.mkprosopsis.com](http://www.mkprosopsis.com)

Για τεχνική υποστήριξη επισκεφθείτε την ιστοσελίδα

<http://www.mkprosopsis.com/Software/symwritersupport.htm>

Ή επικοινωνήστε με την ομάδα τεχνικής υποστήριξης στο (+357) 22 100 691  
[support@mkprosopsis.com](mailto:support@mkprosopsis.com)